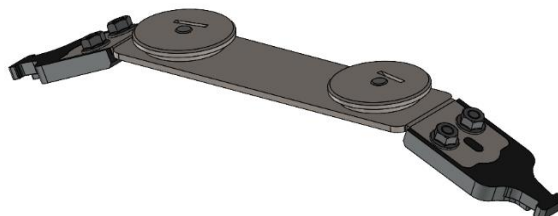
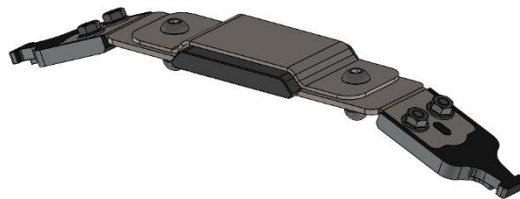


Montageanleitung

EMS-Click-fix-SET zur Montage an Power-PRO Fahrtragen



Inhalt

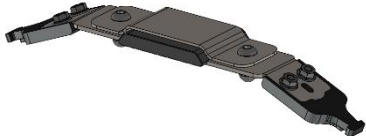
1	Lieferumfang	3
1.1	EMS-Click-fix-SET zur Montage an Power-PRO XT (17681) oder Power-PRO 2 (17682)	3
1.1.1	EMS-Click-fix-SET zur Montage an Power-PRO 2 Fahrtragen (17682)	3
1.1.2	EMS-Click-fix-SET zur Montage an Power-PRO XT Fahrtragen (17681)	3
2	Werkzeuge & Material für Montage	4
3	EMS-Click® Anbindung Rückenlehne	4
3.1	Aufbau	4
3.2	Montage	5
3.2.1	Entfernen der Distanzhülse und der beiden Abstandsklötze	5
3.2.2	Einsetzen der Abstandsklötze und Aufschieben der Baugruppe.....	5
3.2.3	Befestigung der Baugruppe.....	6
3.2.4	Finale Verschraubung der Achse.....	7
4	EMS-Click® Anbindung Tragenholm	8
4.1	Aufbau	8
4.2	Montage	9
4.2.1	Demontage von Ober- & Unterteil.....	9
4.2.2	Klauen zusammenführen und verschrauben	9
5	EMS-Click® Anbindung Liegefläche Power-PRO 2	10
5.1	Aufbau	10
5.2	Montage	11
5.2.1	Demontage von Halteplatte, Füllplatte und Montageblech	11
5.2.2	Positionierung der Füllplatte und Halteplatte an der Unterseite der Liegefläche	13
5.2.3	Befestigung von Halte- und Füllplatte mit dem Montageblech	14
6	EMS-Click® Anbindung Liegefläche Power-PRO XT	15
6.1	Aufbau	15
6.2	Montage	16
6.2.1	Demontage von Halteplatte und Gewindescheiben	16
6.2.2	Positionierung der Gewindescheiben an der Oberseite der Liegefläche	18
6.2.3	Befestigung der Halteplatte mit den Gewindescheiben	18

1 Lieferumfang

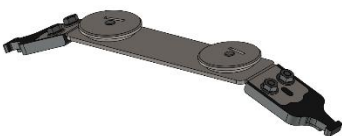
1.1 EMS-Click-fix-SET zur Montage an Power-PRO XT (17681) oder Power-PRO 2 (17682)

Abbildung	Artikel	Anzahl	Artikelnummer
	EMS-Click® Anbindung Rückenlehne	1	17668
	EMS-Click® Power-PRO Anbindung Tragenholm	1 VPE = 2 Stück	17669

1.1.1 EMS-Click-fix-SET zur Montage an Power-PRO 2 Fahrtragen (17682)

	EMS-Click® Anbindung Liegefläche Power-PRO 2	1 VPE = 2 Stück	17671
---	--	--------------------	-------

1.1.2 EMS-Click-fix-SET zur Montage an Power-PRO XT Fahrtragen (17681)

	EMS-Click® Anbindung Liegefläche Power-PRO XT	1 VPE = 2 Stück	17670
---	---	--------------------	-------

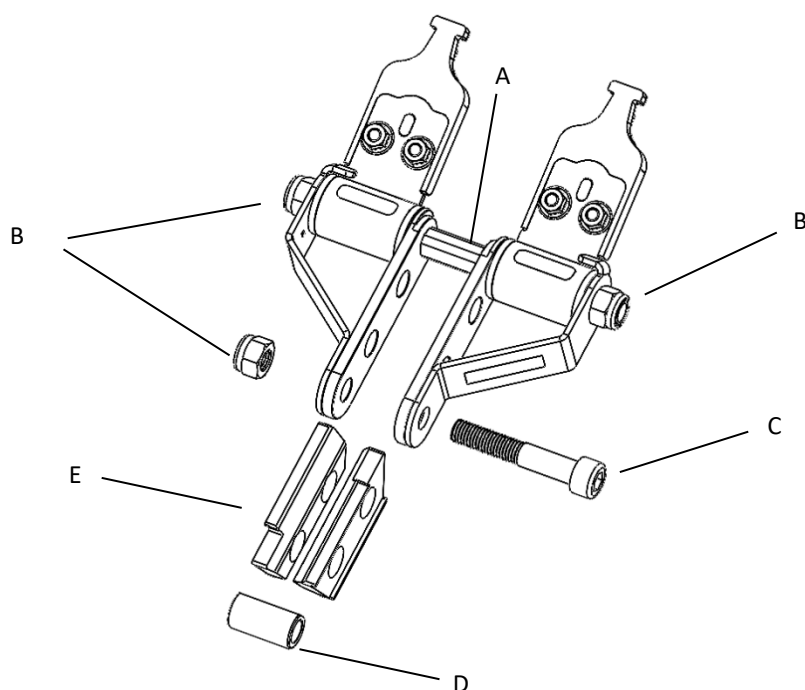
2 Werkzeuge & Material für Montage

Inbus Gr. 5
Inbus Gr. 8
Maulschlüssel Gr. 12
Maulschlüssel Gr. 13
Maulschlüssel Gr. 17
Schraubensicherung mittelfest

3 EMS-Click® Anbindung Rückenlehne

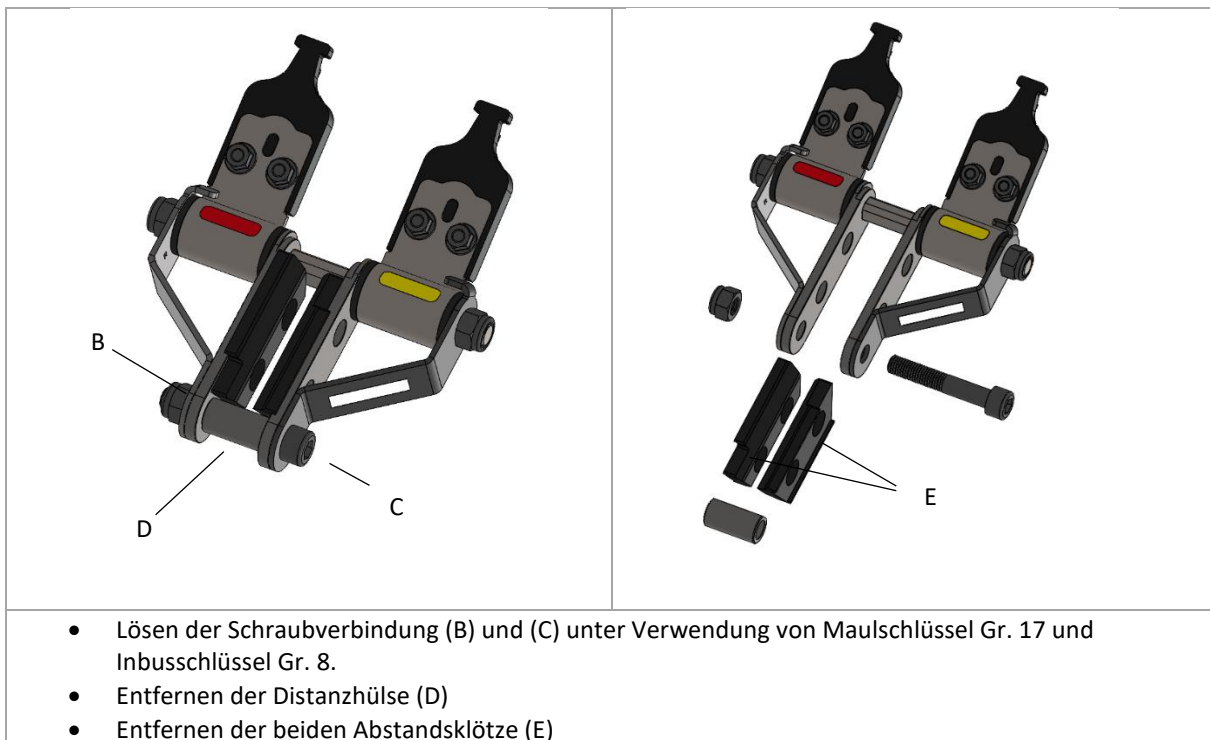
3.1 Aufbau

Bezeichnung	Bauteil	Anzahl
A	Achse mit 3 Abflachungen	1
B	Sechskantmutter mit Kunststoffeinsatz (M10)	3
C	Zylinderschraube mit Innensechskant (M10 x 60)	1
D	Distanzhülse	1
E	Abstandsklötze	2

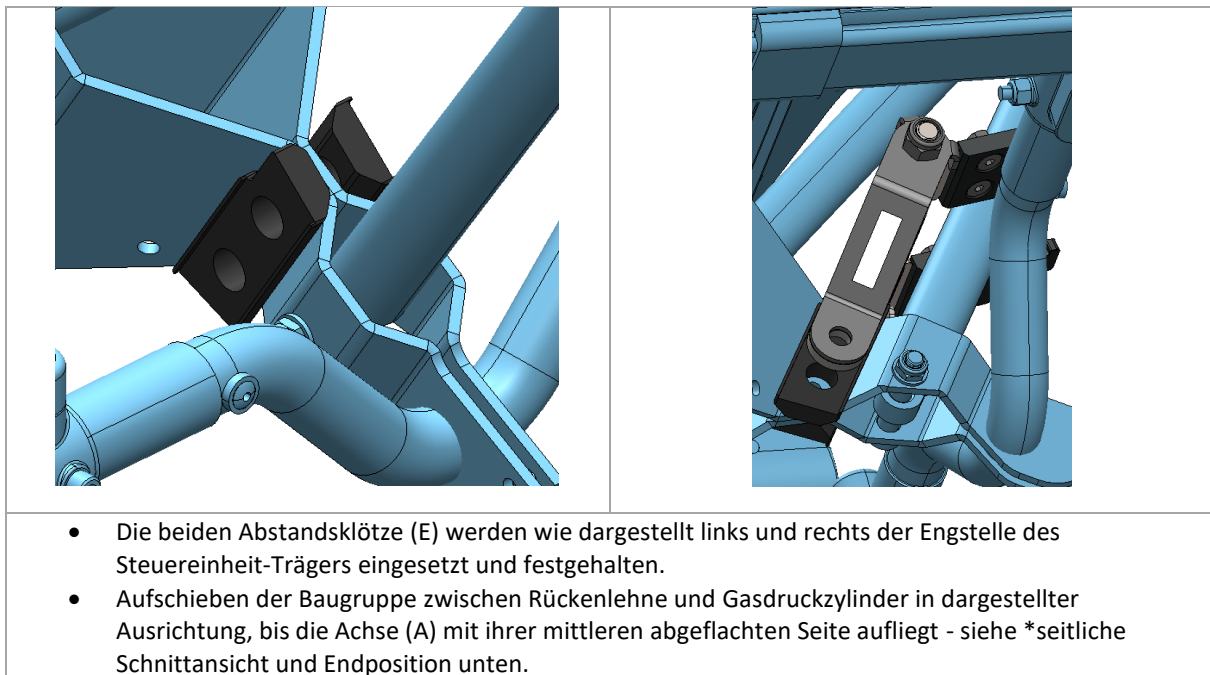


3.2 Montage

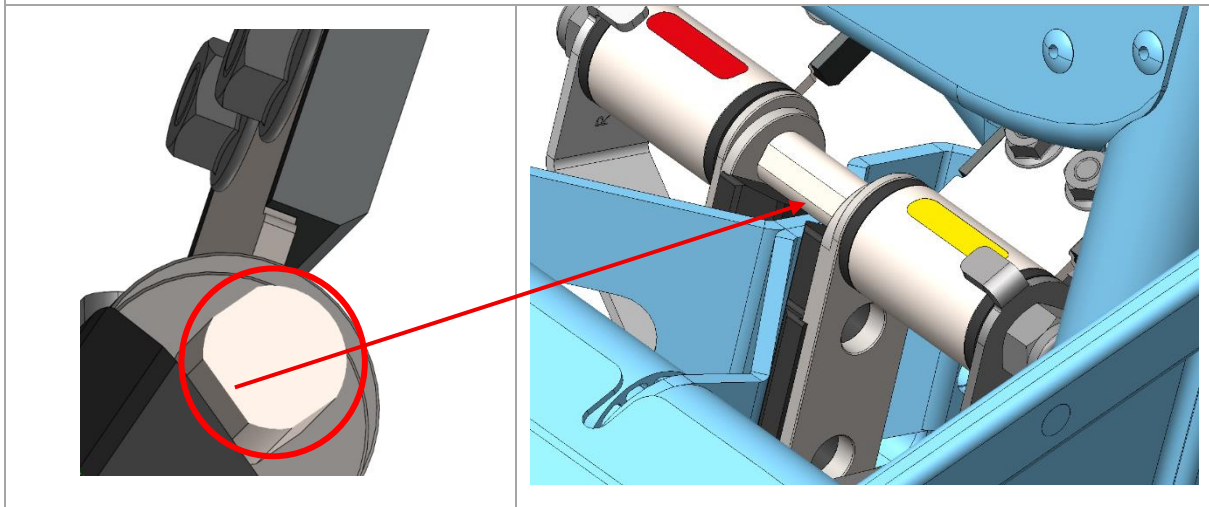
3.2.1 Entfernen der Distanzhülse und der beiden Abstandsklötze



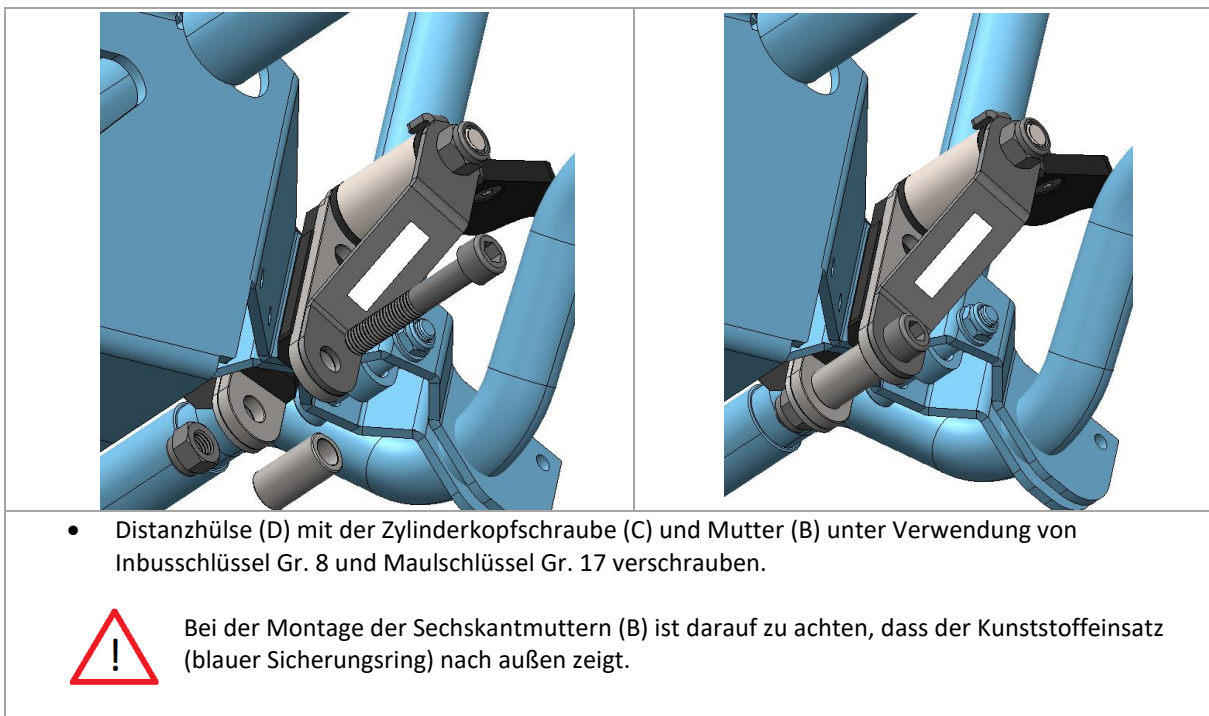
3.2.2 Einsetzen der Abstandsklötze und Aufschieben der Baugruppe



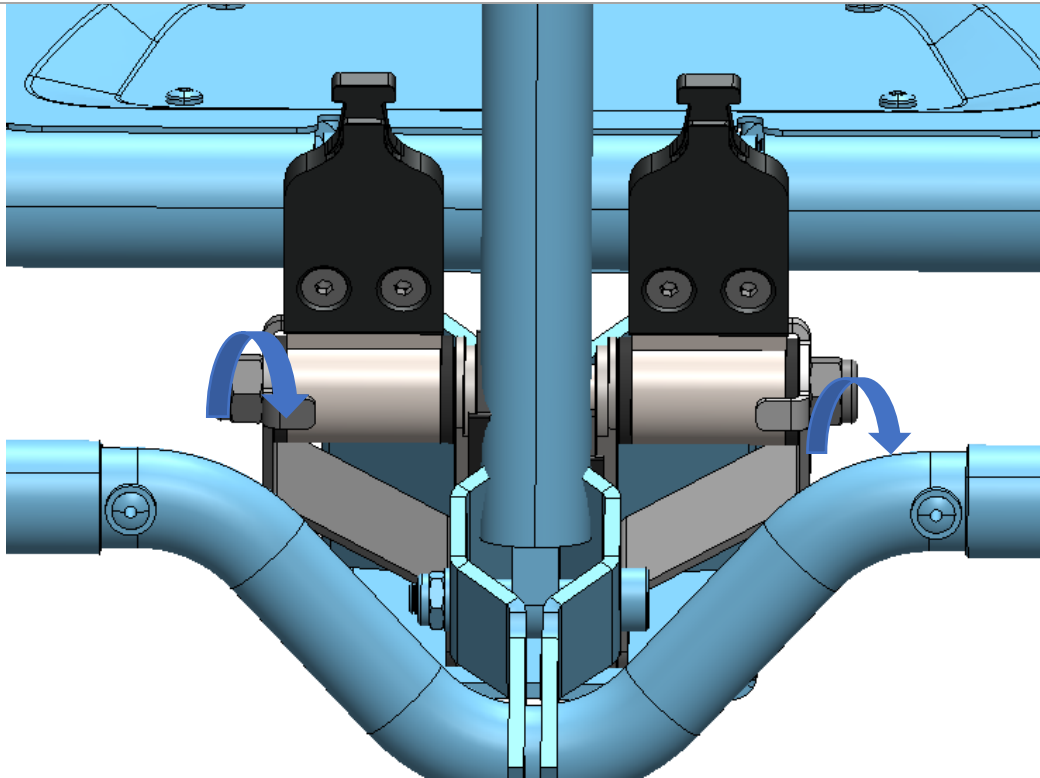
*seitliche Schnittansicht und Endposition



3.2.3 Befestigung der Baugruppe



3.2.4 Finale Verschraubung der Achse



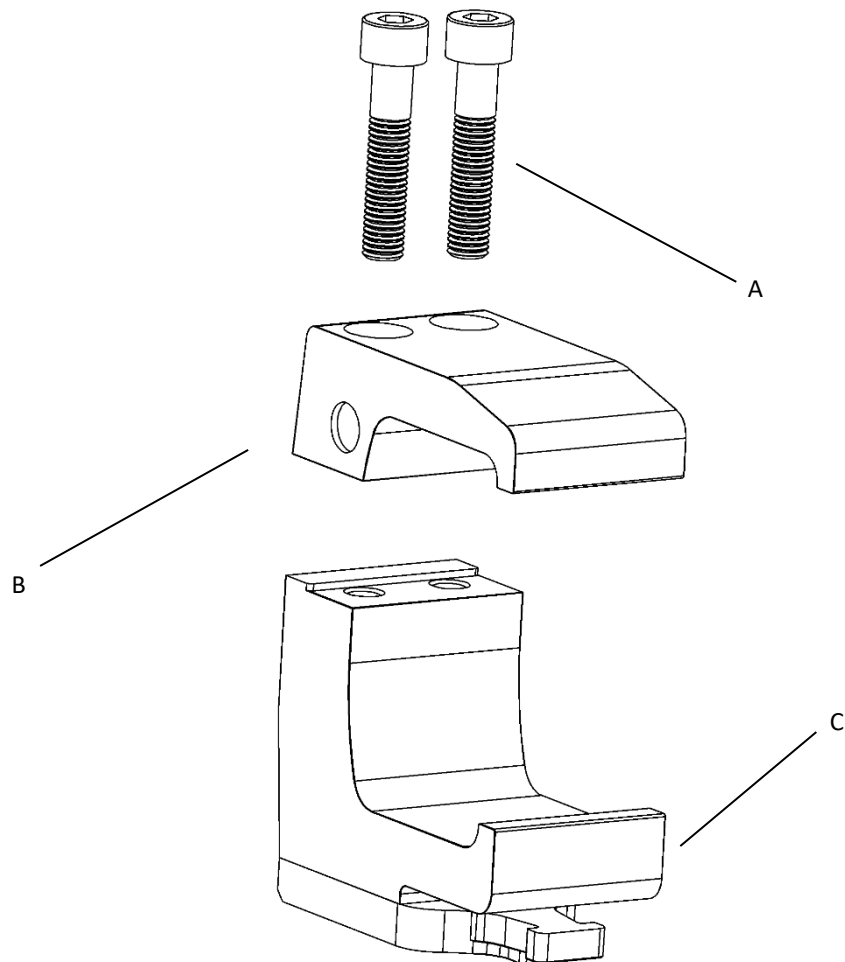
- Die Achse mittig an den beiden Abflachungen mit Maulschlüssel Gr. 12 fixieren und die beiden Muttern nacheinander mit Maulschlüssel Gr. 17 handfest seitengleich verschrauben, so dass der Sicherungs-Kunststoffring an beiden Muttern greift.



Bei der Montage der Sechskantmutter (B) ist darauf zu achten, dass der Kunststoffeinsatz (blauer Sicherungsring) nach außen zeigt.

4 EMS-Click® Anbindung Tragenholm

4.1 Aufbau



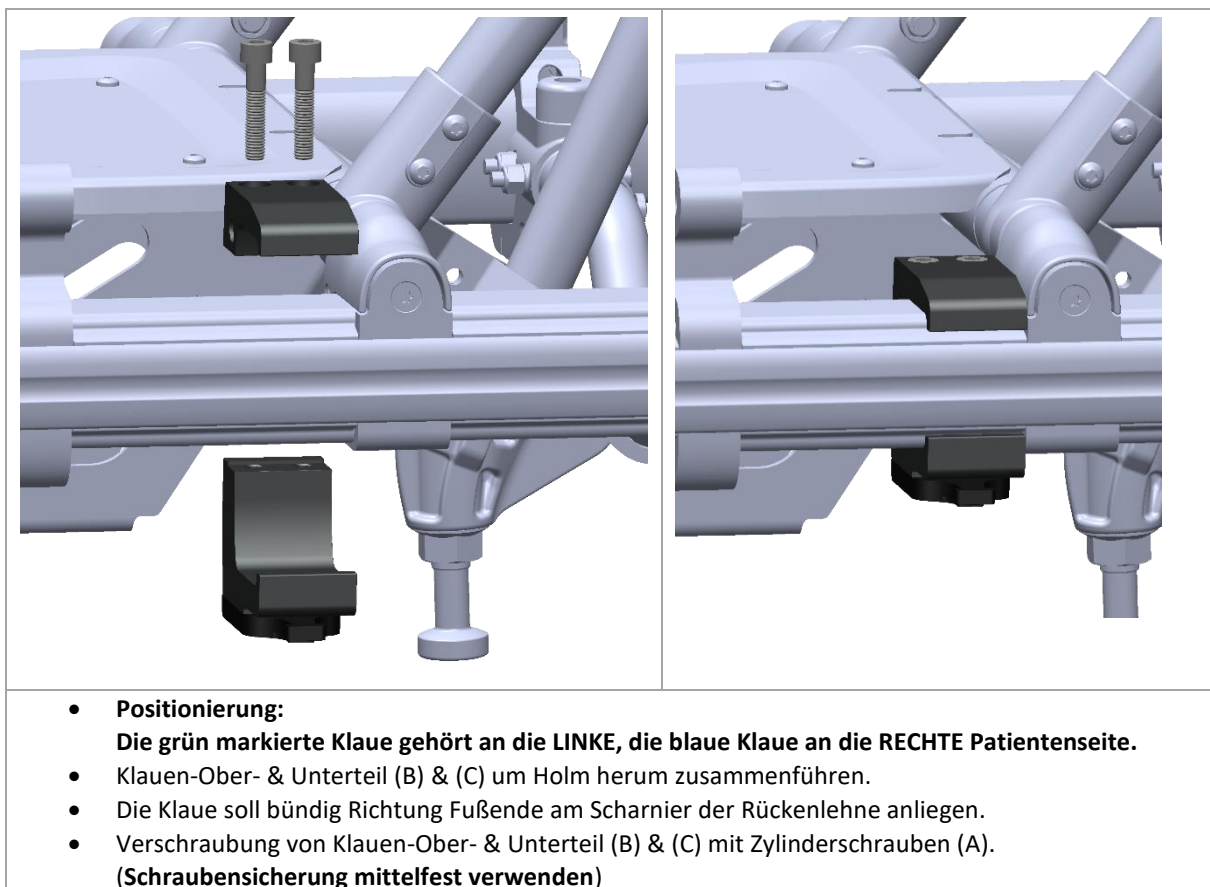
Bezeichnung	Bauteil	Anzahl
A	Zylinderschraube mit Innensechskant (M8 x 40)	2
B	Klaue EMS-Click Power-PRO Oberteil	1
C	Klaue EMS-Click Power-PRO Unterteil	1

4.2 Montage

4.2.1 Demontage von Ober- & Unterteil

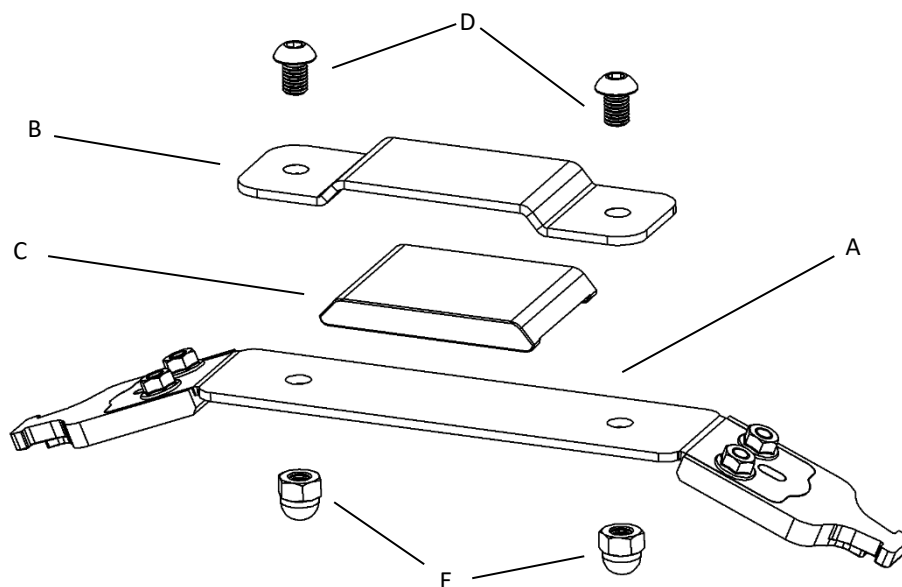


4.2.2 Klauen zusammenführen und verschrauben



5 EMS-Click® Anbindung Liegefläche Power-PRO 2

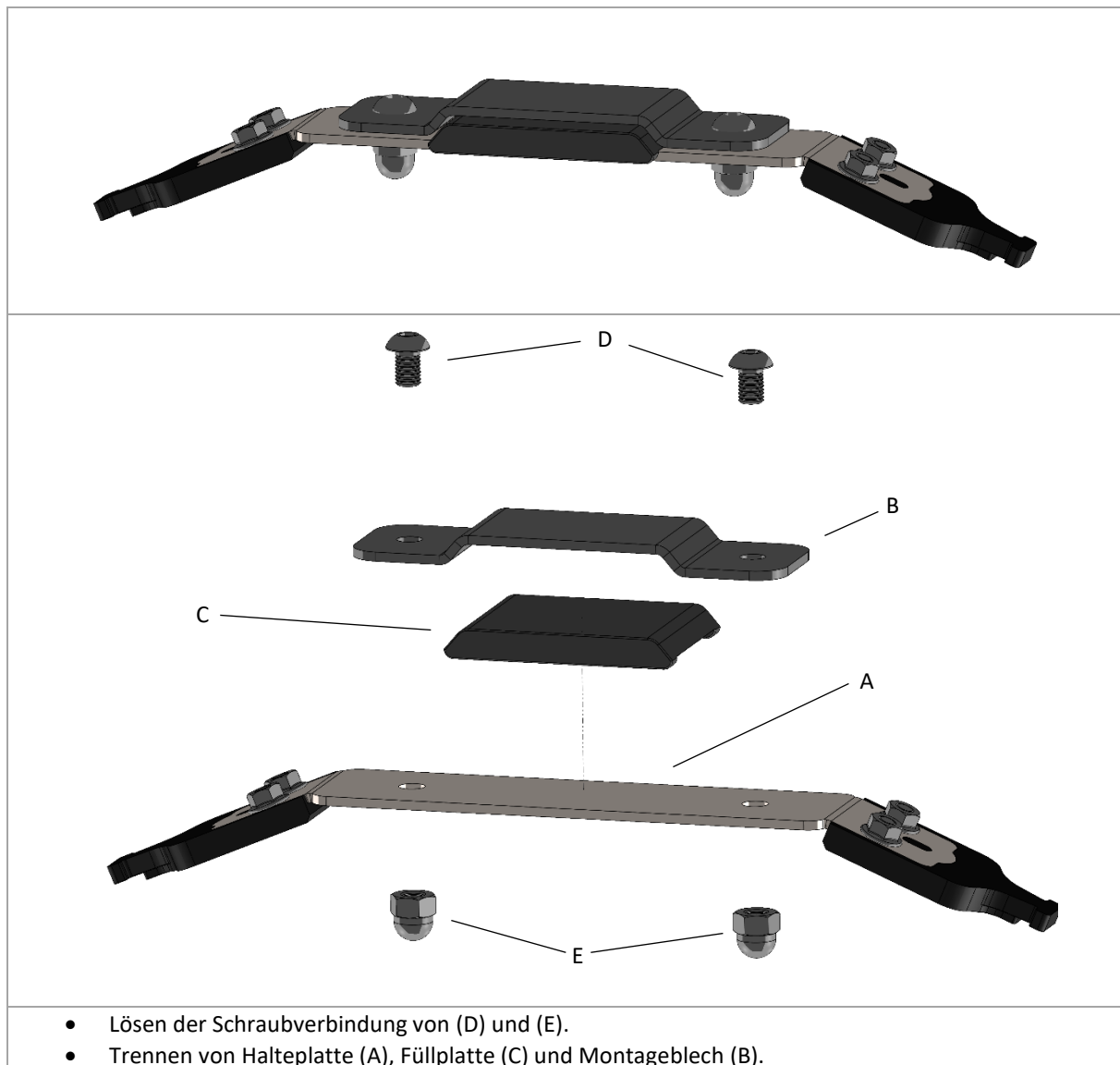
5.1 Aufbau



Bezeichnung	Bauteil	Anzahl
A	Halteplatte EMS-Click	1
B	Montageblech Power-PRO 2	1
C	Füllplatte Power-PRO 2	1
D	Schraube mit abgeflachtem Halbrundkopf und Innensechskant (M8 x 12)	2
E	Sechskant-Hutmutter hohe Form (M8)	2

5.2 Montage

5.2.1 Demontage von Halteplatte, Füllplatte und Montageblech

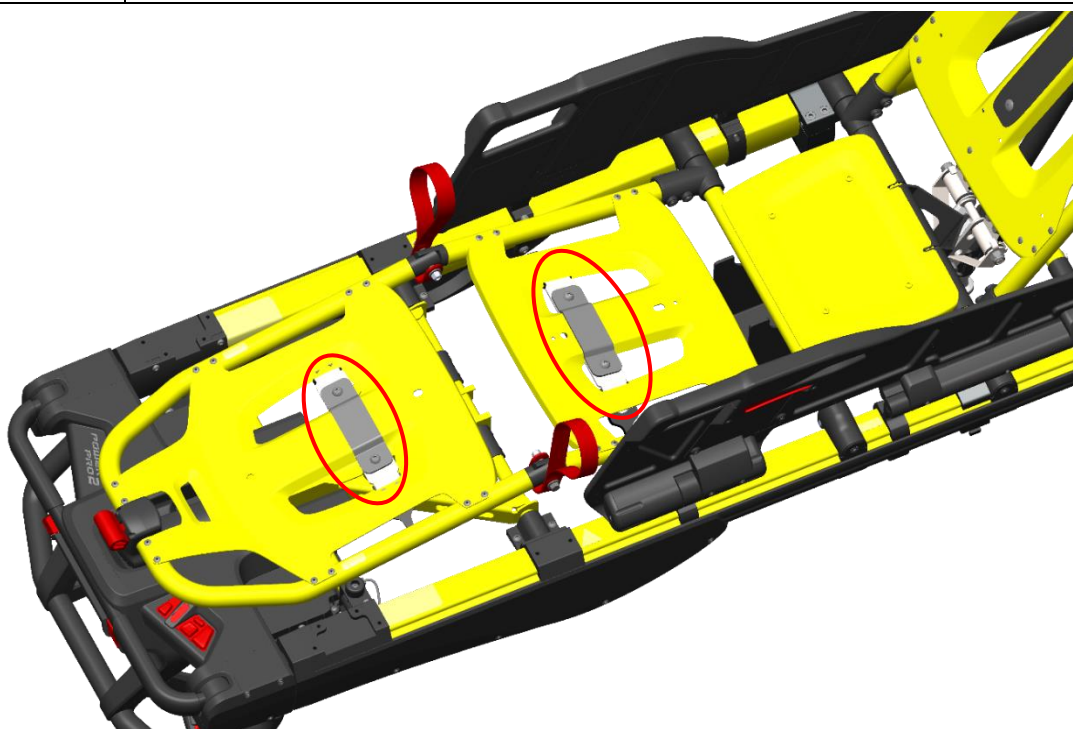




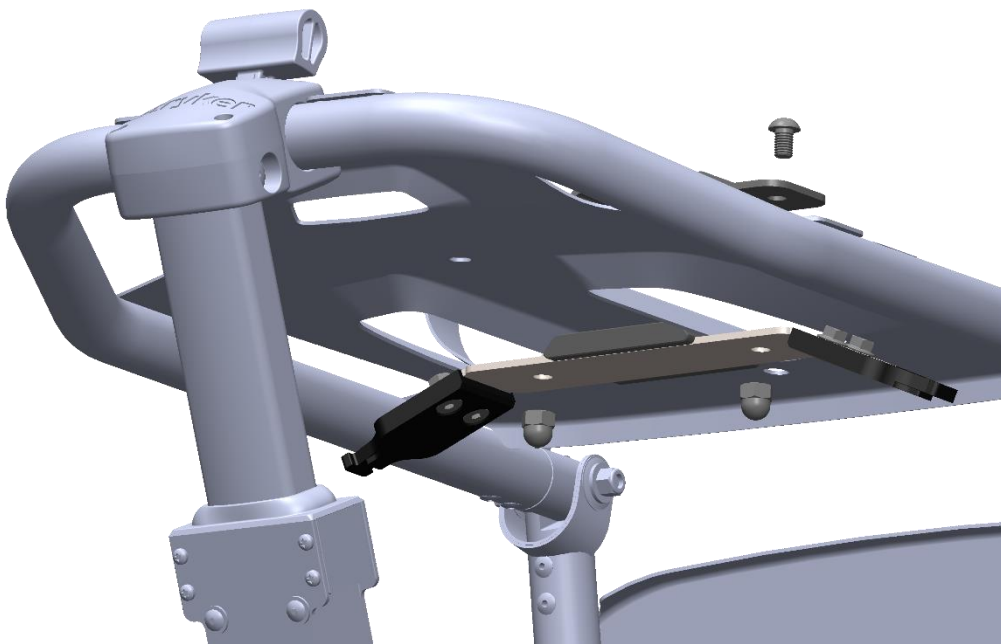
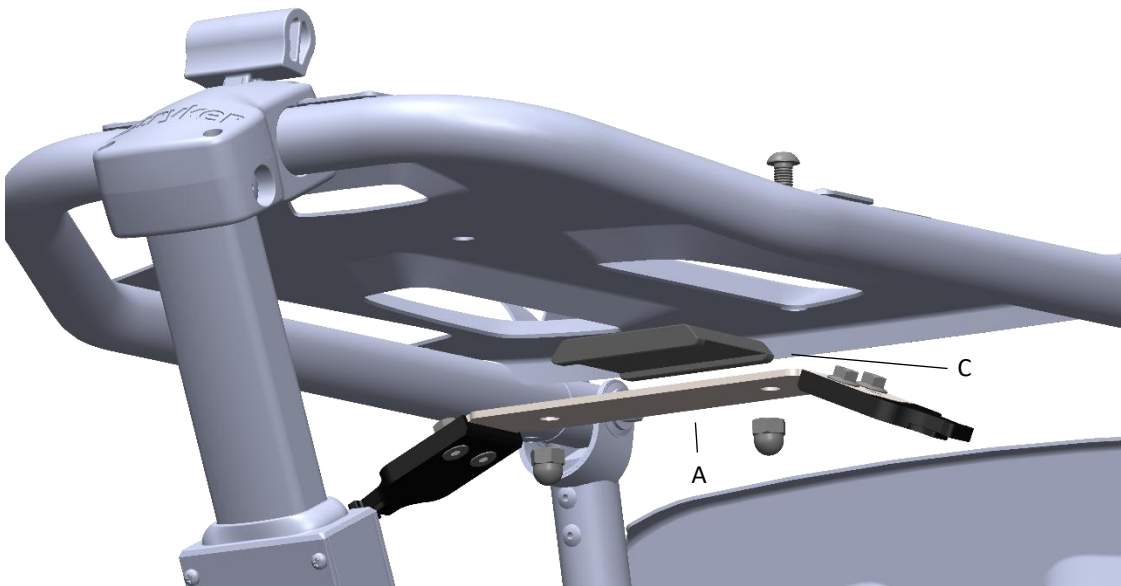
Zur Montage sollte die Liegefläche der Trage in Stufenlagerungsposition gebracht werden.



Im Folgenden ist die Positionierung der zwei EMS-Click Anbindungen für die Liegefläche zu beachten. Die beiden Montagepositionen an der Trage sind in folgender Abbildung dargestellt. Die folgende Montageanleitung bezieht sich auf die Position an der unteren Liegefläche (Unterschenkel). Die Montage an der oberen Liegefläche (Oberschenkel) erfolgt analog dazu.

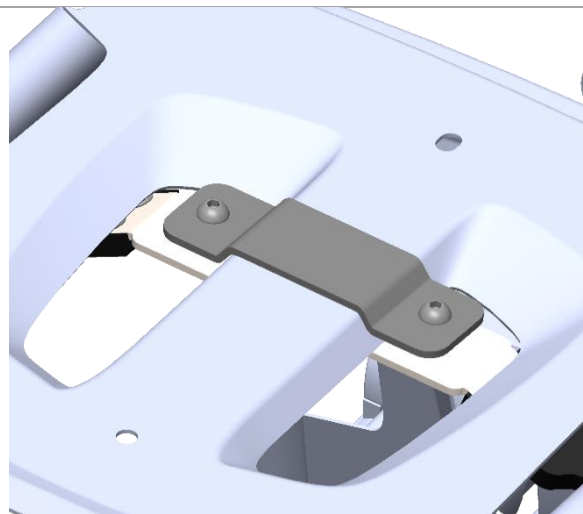
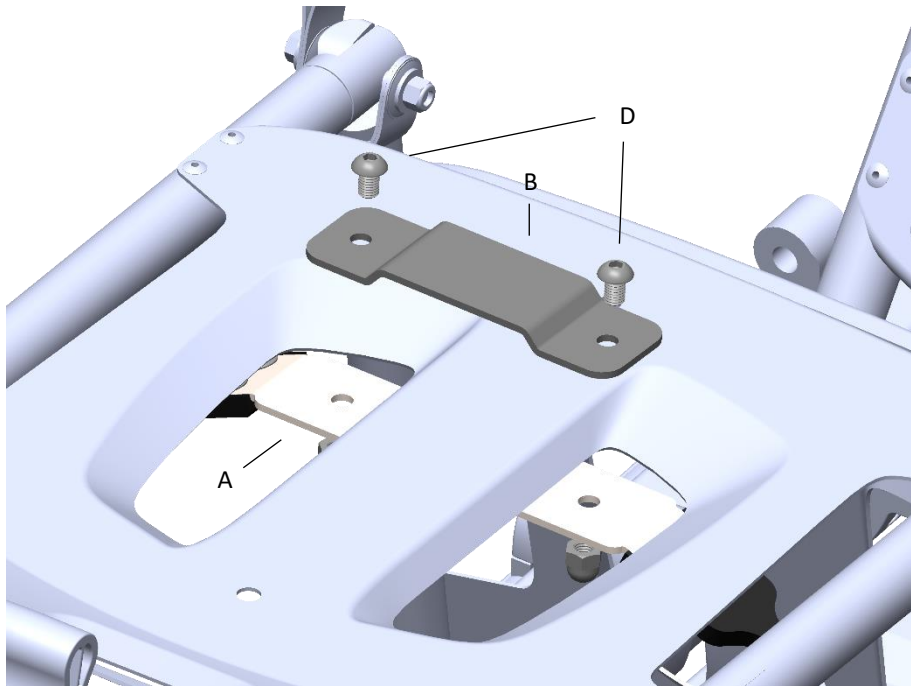


5.2.2 Positionierung der Füllplatte und Halteplatte an der Unterseite der Liegefläche



- Positionierung der Füllplatte (C) mit Nut auf der Halteplatte (A).
- Positionierung von (A) und (C) in der Vertiefung der mittleren Schiene der Liegefläche.

5.2.3 Befestigung von Halte- und Füllplatte mit dem Montageblech

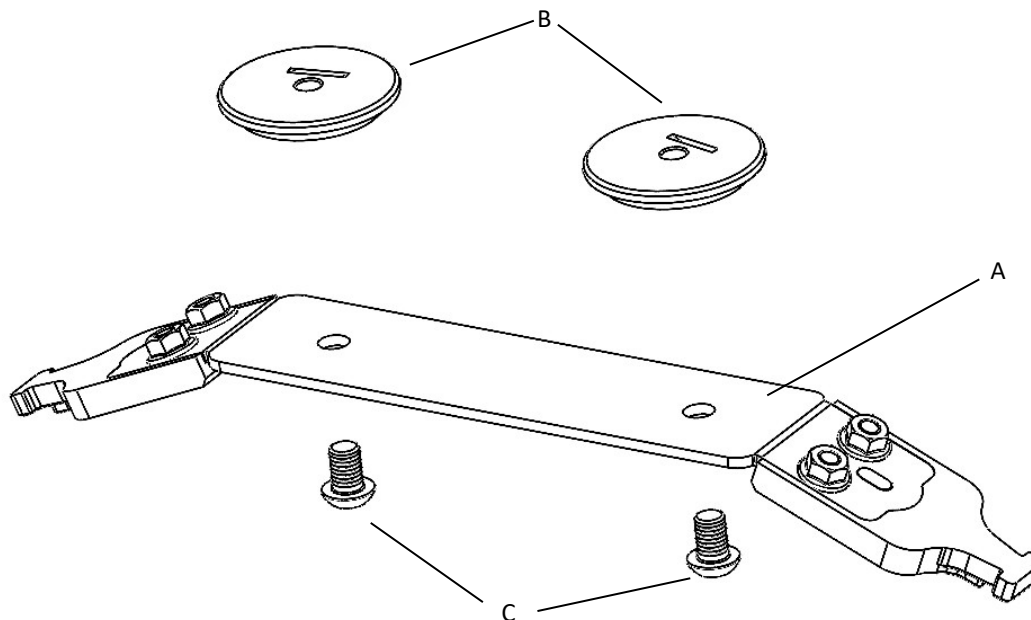


- Das Montageblech auf die mittlere Schiene der Liegefläche legen und über Halteplatte (A) und Füllplatte (C) positionieren.
- Die Schrauben (D) von oben durch das Montageblech (B), Füllplatte (C) und Halteplatte (A) durchführen und von unten mit Sechskant-Hutmuttern (E) fixieren.
(Schraubensicherung mittelfest verwenden)

Im Anschluss müssen in gleicher Höhe die beiliegenden Farbaufkleber gut sichtbar außen auf das seitliche Rundrohr der Liegefläche aufgebracht werden: 2 x schwarz für Oberschenkel, 2 x weiß für Unterschenkel.

6 EMS-Click® Anbindung Liegefläche Power-PRO XT

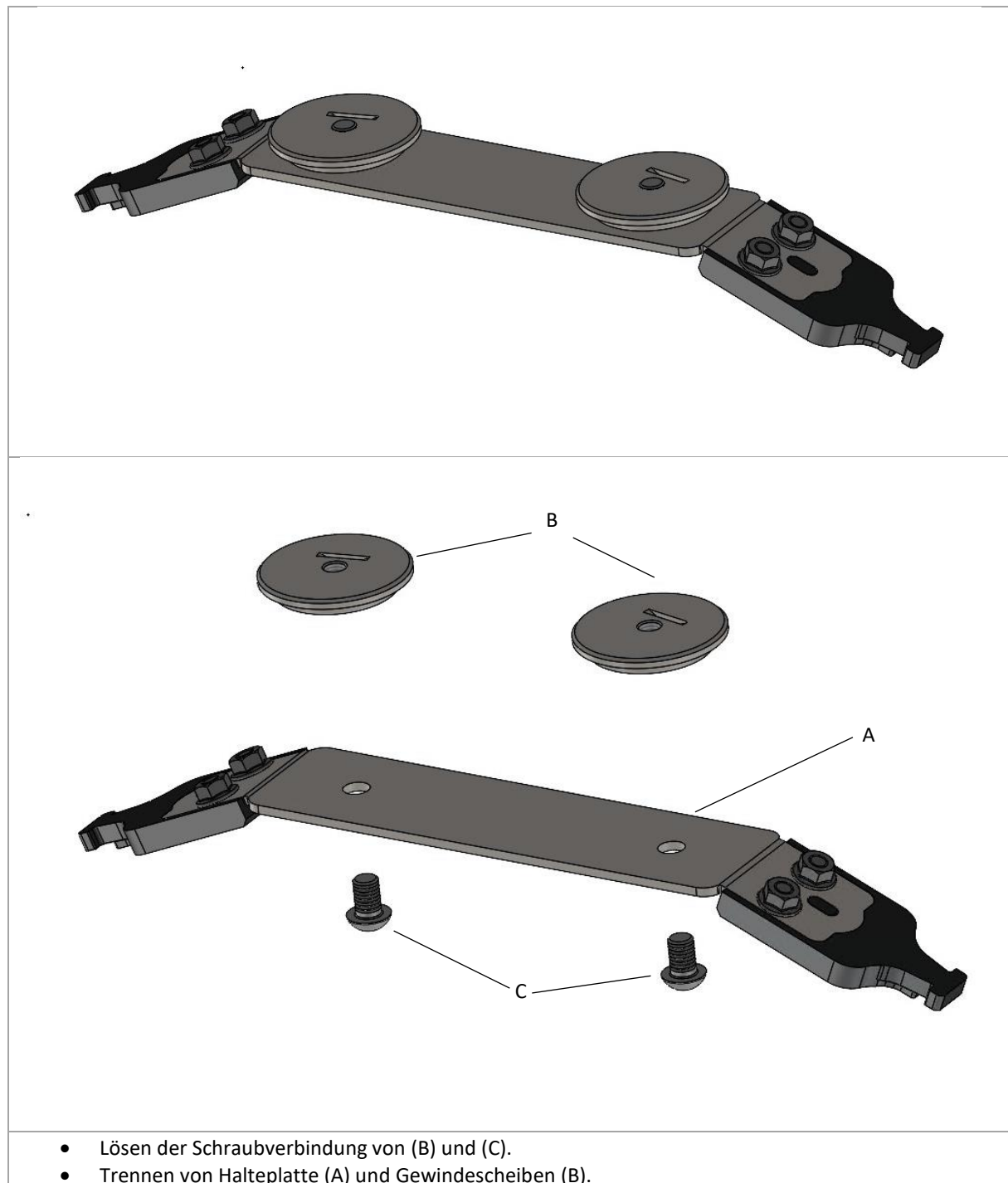
6.1 Aufbau



Bezeichnung	Bauteil	Anzahl
A	Halteplatte EMS-Click	1
B	Gewindescheiben Power-PRO XT	2
C	Schraube mit abgeflachtem Halbrundkopf und Innensechskant (M8 x 12)	2

6.2 Montage

6.2.1 Demontage von Halteplatte und Gewindescheiben

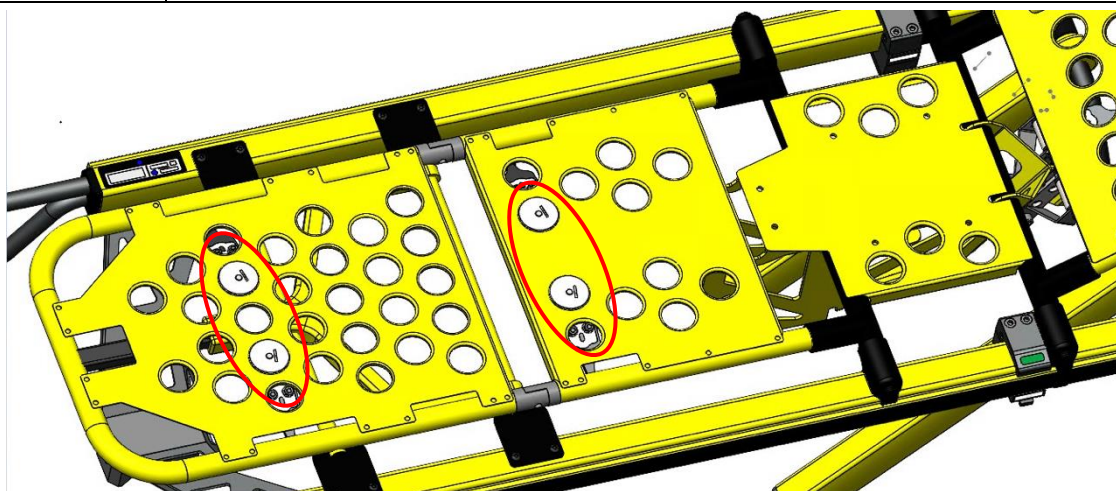




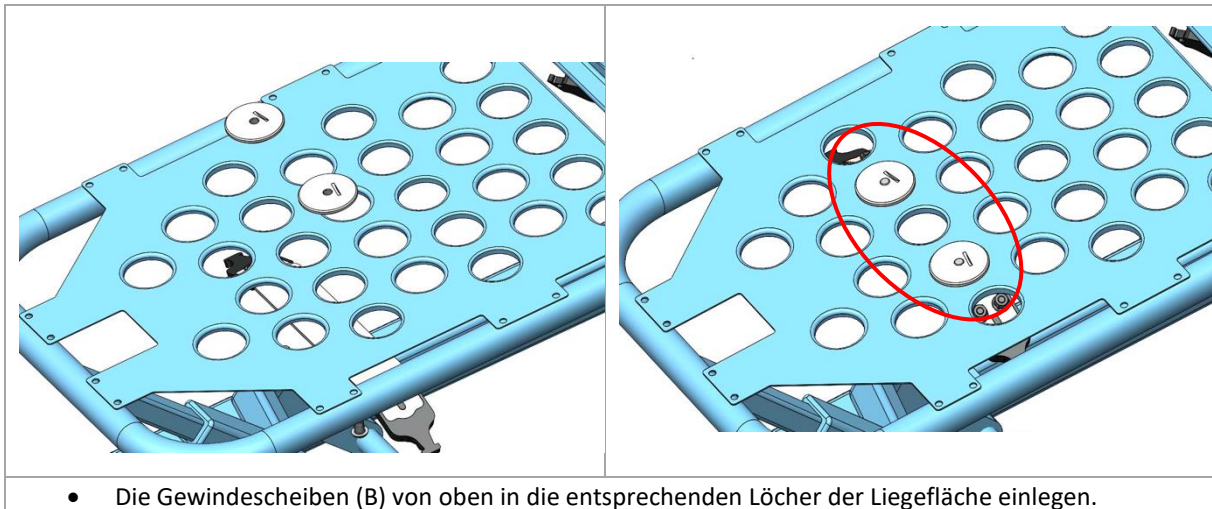
Zur Montage sollte die Liegefläche der Trage in Stufenlagerungsposition gebracht werden.



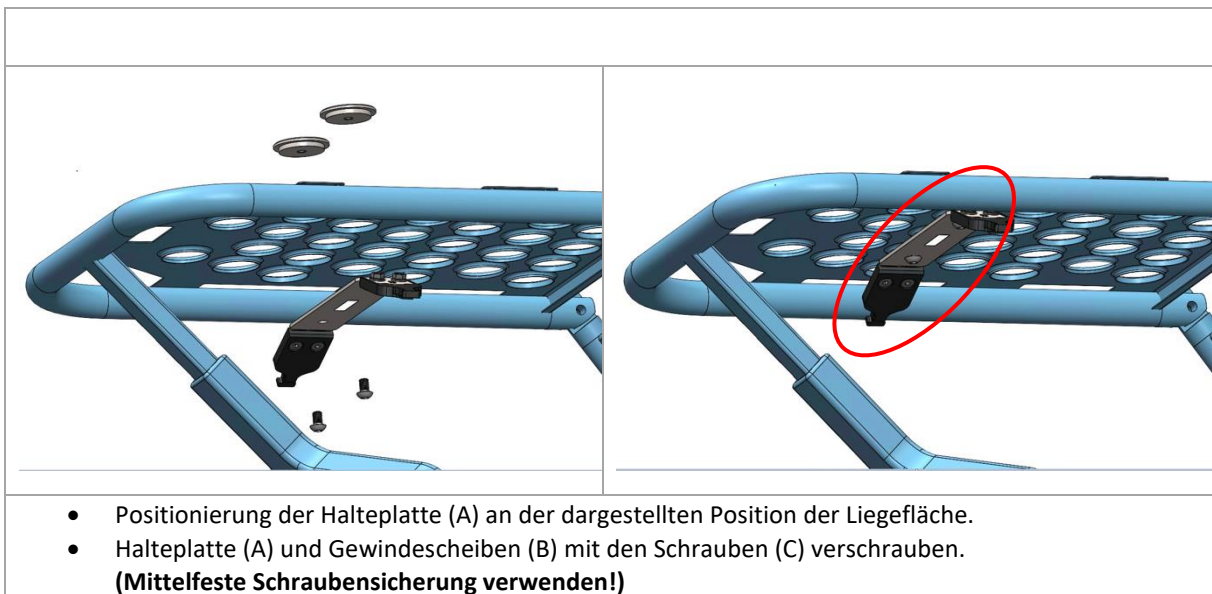
Im Folgenden ist die Positionierung der zwei EMS-Click Anbindungen für die Liegefläche zu beachten. Die beiden Montagepositionen an der Trage sind in folgender Abbildung dargestellt. Die folgende Montageanleitung bezieht sich auf die Position an der unteren Liegefläche (Unterschenkel). Die Montage an der oberen Liegefläche (Oberschenkel) erfolgt analog dazu.



6.2.2 Positionierung der Gewindescheiben an der Oberseite der Liegefläche



6.2.3 Befestigung der Halteplatte mit den Gewindescheiben



Im Anschluss müssen in gleicher Höhe die beiliegenden Farbaufkleber gut sichtbar außen auf das seitliche Rundrohr der Liegefläche aufgebracht werden: 2 x schwarz für Oberschenkel, 2 x weiß für Unterschenkel.